


**ОПИС НА  
ДОКУМЕНТАЦИЯ ЗА ОБЩЕСТВЕНА ПОРЪЧКА С ПРЕДМЕТ:**

**„Изграждане на централна модулна климатизация в сградата на ЦУ на НОИ –  
блок „В“ (високо тяло)“**

1.	Опис на представените документи
2.	Стандартен образец за единния европейски документ за обществени поръчки (ЕЕДОП) - Образец № 1
	<b>Техническо предложение, съдържащо:</b>
3.	Предложение за изпълнение - Образец № 3
3.1	Оторизационно писмо от производителя на доставеното оборудване издадено на името на участника за продажба, монтаж и гаранционно обслужване (дейности предписани от завода производител) за територията на Р. България – в оригинал (представя се само от участници, които не са производители) – Приложение №1 в изнесен класьор
3.2	Официален документ, удостоверяващ поемането на предложени гаранционен срок на оборудването директно от производителя на предложената климатична техника – Приложение №6 в изнесен класьор
3.3	Сертификат по стандарт БДС ISO 45001:2018 или еквивалент, издаден на името на участника
3.4	Декларация за посещение на строителния обект и запознаване с условията на обществена поръчка - Образец № 3А
5.	Декларация за спазване задълженията, свързани с данъци и осигуровки, опазване на околната среда - Образец № 2
6.	Ценово предложение - Образец № 4 – запечатан в отделен непрозрачен плик с надпис “Предлагани ценови параметри”
6.1	Количествено-стойностна сметка (КСС) - Образец № 4А – запечатан в отделен непрозрачен плик с надпис “Предлагани ценови параметри”

19.06.2020г.  
гр. София

Управител:  
“Зефир Климатич”  ООД

М-Можливостите са змизени на осн. чл. 4  
от Регламент (ЕС) 2016/679

ДО  
 НАЦИОНАЛНИЯ ОСИГУРИТЕЛЕН  
 ИНСТИТУТ  
 ГР. СОФИЯ  
 БУЛ. "АЛ. СТАМБОЛИЙСКИ" № 62-64

Наименование на участника	"Зефир Климатични системи" ЕООД
Седалище по регистрация:	гр. София, п.к 1360, ж.к. Люлин ул.722 №2 ет.1
IBAN, BIC:	IBAN - BG 35 UNCR 7630 1009 4498 01 BIC - UNCRBGSF
ЕИК/ БУЛСТАТ:	BG 121 464 567
Точен адрес за кореспонденция:	България, гр. София, п.к. 1360, ж.к. Люлин, ул.722 №2 ет.1 (държава, град, пощенски код, улица, №)
Телефонен номер:	02/ 925 22 66, 02/925 22 77
Факс номер:	02/925 22 88
Лице за контакти:	инж. Атанас Мавров
E-mail:	office@zephyr-clima.com

**ПРЕДЛОЖЕНИЕ ЗА ИЗПЪЛНЕНИЕ**  
 на обществена поръчка с предмет:

**„Изграждане на централна модулна климатизация в сградата на ЦУ на НОИ – блок „В“ (високо тяло)“**

**УВАЖАЕМИ ГОСПОЖИ И ГОСПОДА,**

Запознати сме и приемаме изцяло предоставената документация за участие в процедура публично състезание за възлагане на обществена поръчка с предмет **„Изграждане на централна модулна климатизация в сградата на ЦУ на НОИ – блок „В“ (високо тяло)“**.

Запознати сме с условията в обявената от Вас обществена поръчка и предлагаме да осъществим предмета на обществената поръчка, съгласно нашето предложение за изпълнение на поръчката, което е в пълно съответствие с техническата спецификация по посочената поръчка и изискванията на възложителя.

Ние предлагаме да изпълним без резерви и ограничения, в съответствие с условията на документацията дейностите по предмета на посочената поръчка.

Настоящото техническо предложение е изготвено след извършен оглед на обекта.

**1. Заявяваме, че ще изградим централна модулна климатизация в сградата на ЦУ на НОИ – блок „В“ (високо тяло) за срок от 18 месеца (осемнадесет месеца), но не повече от 24 месеца от датата на влизане в сила на договора.**

**ВАЖНО:** Срокът за изпълнение на предмета на договора е съгласно офертата на избрания за изпълнител участник, но не повече от 24 месеца от датата на влизане в сила на договора. Участник, приложил срок над максимално определения от Възложителя ще бъде отстранен от участие в процедурата.

Гарантираме, че при извършване на монтажа, профилактиката и отстраняването на евентуални повреди ще бъдат спазвани предписанията на производителя на съответната марка.

2. Ще доставим пълното оборудване за изграждане на централна модулна климатизация в сградата на ЦУ на НОИ – блок „В“ (високо тяло), както следва: (M)

Техническото предложение е съобразено с представените проектни решения по част ОВиК като са предоставени данни за производител, партиден номер на производителя (виж Приложение 2) и количества с приложени нагледни материали, от които се виждат в явен вид основните технически параметри (виж Приложение 9). Всички предложени за влагане компоненти са от неподатливи на корозия материали, нови и неупотребявани, като отговарят на българските и европейски стандарти за екологична чистота, енергийна ефективност, хигиенни норми, пожарна и техническа безопасност.

Всички машини и съоръжения са придружени с пълна техническа документация (виж Приложения 11, 12 и 14), сертификати (виж Приложение 3), изпитателни протоколи и др. необходими за въвеждане на ЦКС (високо тяло) в експлоатация (ще бъдат предоставени преди въвеждане в експлоатация на климатичната система) като се осигури възможност за нейното разширение (виж Приложение 7).

Всички предложени за влагане машини и оборудване могат да бъдат проверени по номенклатурен номер или модел от посоченият сайт на производителя, като информацията е публикувана на английски език (виж Приложение 4).

Всички машини и съоръжения са фабрично окомплектовани и са оборудвани със стандартни части от завода производител (виж Приложения 2 и 8).

Предложените съоръжения съвпадат с предвидените в проекта съоръжения. Места за монтаж на съоръженията също са запазени според проектната документация. Така отговаряме на действащите в страната строително-технически нормативни документи, включително санитарно-хигиенни норми за пределно допустимите равнища на шум и вибрации съгласно чл. 366, Приложение 12, таблица 1 на Наредба 15 от 28 юли 2005 г. за технически правила и нормативи за проектиране, изграждане и експлоатация на обектите и съоръженията за производство, пренос и разпределение на топлинна енергия.

Местата за монтаж са с предвидени разстояния за достъп по време на профилактика и ремонт и са съобразени с инструкциите на производителя за лесна поддръжка на техниката.

Предложената климатична техника е оценена и сертифицирана по стандарта Евровент (EUROVENT) (виж Приложение 5).

Цялостното изграждане по предоставения проект, гаранционната поддръжка на централната модулна климатизация предмет на настоящата обществена поръчка, включително изборът на хладилен агент, оборудване, разчетите за енергийна ефективност, заложената степен на изолация (от термични загуби, шумове и вибрации), са съобразени със стандартите на актуалната нормативна база действаща на територията на Република България и ЕС, включваща минимум следните нормативни документи:

- Директива 2010/30/ЕС на Европейския парламент и Съвета по отношение на енергийното етикетирание на климатизатори;
- Приложение III на делегиран регламент (ЕС) № 626/2011 на комисията от 04.05.2011 г. за прилагане на Директива 2010/30/ЕС на Европейския парламент и Съвета по отношение на енергийното етикетирание на климатизатори;
- Директива 2009/125/ЕО на Европейския парламент и Съвета за създаване на рамка за определяне на изискванията за екодизайн към продукти, свързани с енергопотреблението;
- Приложение I на Регламент (ЕС) № 206/2012 от 06.03.2012 г. за прилагане на Директива 2009/125/ЕО на Европейския парламент и Съвета по отношение на изискванията за еко проектиране на климатизатори и вентилатори за разхлаждане;
- Регламент (ЕО) № 842/2006 на Европейския парламент и на Съвета от 17 май 2006 г. относно някои флуорирани парникови газове.
- Наредба № Из-1971/29.10.2009 г. за строително-технически правила и норми за осигуряване безопасност при пожар;

- Наредба № 81213-647 от 1.10.2014 г. за правилата и нормите за пожарна безопасност при експлоатация на обектите;
  - Наредба № 6 от 26.06.2006 г. за показателите за шум в околната среда, отчитащи степента на дискомфорт през различните части на денонощието, граничните стойности на показателите за шум в околната среда, методите за оценка на стойностите на показателите за шум и на вредните ефекти от шума върху здравето на населението;
  - Наредба № 15 от 28.07.2005 г. за технически правила и нормативи за проектиране, изграждане и експлоатация на обектите и съоръженията за производство, пренос и разпределение на топлинна енергия;
  - Наредба № 7 от 2004 г. за енергийна ефективност на сгради;
  - Наредба № 7 от 23.09.1999 год. за минималните изисквания за здравословни и безопасни условия на труд на работните места и при използване на работното оборудване;
  - Наредба № 3 от 09.06.2004 г. за устройството на електрическите уредби и електропроводните линии;
  - Правилник за безопасност и здраве при работа по електрообзавеждането с напрежение до 1000 V;
  - Наредба № 1 от 27.05.2010 г. за проектиране, изграждане и поддържане на електрически уредби за ниско напрежение в сгради.
- При изготвянето на оферта и в последствие при изпълнение на поръчката са предвидени да бъдат спазени минимум гореописаните нормативни актове, касаещи обекта.

*(участникът посочва всички данни съгласно Раздел I, т. 6 от Техническите спецификации. Участникът може да добавя допълнителни редове и/или да представи информацията на допълнително приложение, което следва да е описано и ясно идентифицирано като неразделна част от настоящото предложение за изпълнение на поръчката.*

Доставеното от нас климатично оборудване ще бъде:

- ✓ ново, неупотребявано и nereциклирано, в оригинална опаковка на производителя, с посочено наименование или адрес на управление на производителя, обозначено върху самото оборудване, върху опаковката или върху придружаващата го документация;
- ✓ отговарящо на европейските предписания за безопасност на уредите – отделните климатични тела ще са обозначени със „СЕ“ маркировка, поставена върху самото тяло, върху опаковката или придружаващата го документация;
- ✓ придружено от съответните технически документи, преведени на български език, както и декларация за произход, декларация за съответствие и гаранционна карта;
- ✓ отговарящо на приложимите нормативни изисквания за безопасност и пожарна безопасност и в съответствие със Закона за техническите изисквания към продуктите и приложимите подзаконовни нормативни актове.

### 3. Заявяваме, че (грешното се зачертава):

~~3.1. сме производители на офертираното оборудване~~  
**ИЛИ**

3.2. сме пряко оторизирани от производителя на доставеното оборудване за продажба, монтаж, и гаранционно обслужване (дейности предписани от завода производител) за територията на Р.България, за което предоставяме оригинал на оторизационно писмо.

**ВАЖНО:** В случай, че документите са издадени на чужд език, следва да се представят в официален превод на български език.

**ЗАБЕЛЕЖКА:** Документът по т. 3.2 се отнася само за участници, които не са производители на офертираното оборудване. В случай, че участникът е производител на офертираното оборудване документът по т. 3.2 не се представя.

4. Ще предоставим 5 (пет) години гаранционен срок на изпълнените СМР по настоящата обществена поръчка (гаранционния срок следва да бъде съобразен с минималните гаранционни срокове, посочени в Наредба № 2 от 31.07.2003 г. за

въвеждане в експлоатация на строежите в Република България и минимални гаранционни срокове за изпълнени строителни и монтажни работи, съоръжения и строителни обекти).

**ВАЖНО:** Всеки гаранционен срок започва да тече от датата на подписване на Констативен акт от типа образец 15, без забележки. Всички дефекти и неизправности, проявили се през гаранционните срокове се отстраняват от изпълнителя за негова сметка при условията на сключения договор.

**5. Ще предоставим 60 месеца (шестдесет месеца) гаранционен срок на доставяното оборудване (включително хладилния агент) и извършените услуги за въвеждане на ЦКС в експлоатация (не по-малко от 36 месеца и не повече от 60 месеца от пускането в експлоатация на оборудването). Като доказателство за изпълнение на оферирания гаранционен срок на оборудването прилагаме официален документ удостоверяващ поемането на предложени гаранционен срок на оборудването директно от производителя на предложената климатична техника – в оригинал.**

**ВАЖНО:** В случай, че участник предложи гаранционен срок на доставяното оборудване (включително хладилния агент) и извършените услуги за въвеждане на ЦКС в експлоатация по-кратък от 36 месеца и/или по-дълъг от 60 месеца, същият ще бъде отстранен от участие в процедурата.

В случай, че документите са издадени на чужд език, следва да се представят в официален превод на български език.

**6. Заявяваме, че при проявен дефект на изградената ЦКС, след подадена рекламация, времето за реакция е до 1 работен ден (един работен ден) (поддръжка на място) и ремонт до 7 дни (седем дни).**

**7. Заявяваме, че ще извършваме доставката на оригинални резервни части от производителите минимум 10 години (десет години).**

**8. Заявяваме, че при изготвянето на оферта, както и в следствие при изпълнение на поръчката ще спазваме минимум нормативните актове, посочени в Техническите спецификации на възложителя.**

В случай, че нашето предложение бъде избрано, ние поемаме ангажимента да представим гаранция за изпълнение в размер на **3 (три) на сто** от стойността на договора без вкл. ДДС, и същата да бъде освободена съгласно условията на договора. Ще сключим договора, предложен от възложителя в указания от него срок.

Съгласни сме и ще поддържаме валидна застраховката „Професионална отговорност в строителството“ до завършването на дейностите по договора.

Поемаме задължението след приключване на изграждане на ЦКС (високо тяло) да предоставим актуална екзекутивна документация.

Декларираме, че ще отстраняваме за своя сметка всички констатирани забележки и неизправности от Възложителя или определените от него лица за приемане на извършената работа на обекта.

Декларирам, че разполагам с персонал и оборудване необходими за изпълнение на предмета на поръчката.

Валидността на нашето предложение е **180 (сто и осемдесет) календарни дни** от датата, определена като краен срок за получаване на оферти. До подготвяне на официалния договор, тази оферта, заедно с потвърждението от Ваша страна за възлагане на договора ще формират обвързващо споразумение между двете страни.

Заявяваме, че ще извършим всички СМР, включени предмета на поръчката, в условията на внедрена система за управление на здравето и безопасността при работа по стандарт БДС ISO 45001:2018 или еквивалент, с обхват на сертификация в областта на строителството.

\*За изпълнение предмета на поръчката, предлагаме:

Описание на начина за изпълнение на обществена поръчка с предмет: Изграждане на централна модулна климатизация в сграда на ЦУ на НОИ – блок „В” (високо тяло)

Настоящото описание е неразделна част от нашето Предложение за изпълнение на поръчката

## I. ОБЩА ЧАСТ:

### 1. Въведение

Дейността на Националния осигурителен институт (НОИ) е от национално значение, за което всички СМР ще се изпълнят без спиране работата на служителите, работещи в сградата на ЦУ и ТП на НОИ – София град. Предварително ще се предвидят всички рискове по време на изпълнение на СМР водещи до създаване на неудобства и затруднение на работния процес. Същите ще се опишат и съобразят с изпълнението на одобрения от възложителя проект за изграждане на централна климатична система (ЦКС), състояща се от етажни климатични системи (ЕКС) с принцип на работа - директно изпарение на фреона (VRF/VRV – тип “Heat-Recovery” или еквивалентно/и). Всяка ЕКС ще бъде изградена от тръбна разводка с възможност за едновременна работа на една ЕКС както в режим охлаждане, така и в режим отопление – тип “Heat-Recovery” или еквивалентно/и. Външните тела на ЕКС се предвижда да бъдат монтирани на покривите на ниските сгради и терасите на високата сграда, а монтажа на вътрешните тела е предвиден за работните помещения намиращи се в административната сграда на ТП на НОИ – София град и Централно управление на НОИ, с адрес: гр. София, бул. „Ал. Стамболийски“ 62-64. Чрез ЦКС се цели постигане на иновативно, високотехнологично, енергоефективно, съвременно и многофункционално решение за климатизация на административната сграда на ЦУ и ТП на НОИ – София град с централизирано управление и наблюдение.

При изпълнение на поръчката ще се спазват изискванията на възложителя; ритмичната доставка на материали и технически пособия; организацията на работа - съобразена с представения линеен график; технология на изпълнение на всички видове РСМР; методи на работа, гарантиращи качествено изпълнение в договорените срокове и необходимите действия за постигането им; взимане на мерки за осигуряване на здравословни и безопасни условия на труд на собствения си персонал и персонала на служителите на НОИ, съгласно сертификат за внедрена система за управление на здравето и безопасността при работа ISO 45001:2018.

### 2. Съществуващо положение

ЦУ и ТП на НОИ – София град е с адрес гр. София, бул. „Александър Стамболийски“ 62-64. В композиционно отношение представлява комплекс от 3 бр. сгради, както следва: 2 бр. сгради от ниски тела (блок А и блок Б означения по проект), всяко по 4 етажа и 1бр. високо тяло (блок В - означено по проект) състоящо се от 12 етажа.

Микроклимата в работните помещения намиращи се в административната сграда - блок В се е поддържал от климатици сплит система (високо тяло) и водоохлаждащ агрегат (чилър) с конвектори (III-ти етаж блок В и блокове А и Б) за летния и преходните сезони, а за зимния сезон от отоплителна инсталация.

### 3. Предмет

Изпълнението на настоящата обществена поръчка има за цел да осигури оптимални параметри на микроклимата на работните помещения в административната сграда -

блок В (високо тяло-12 етажа) на Централно управление на Националния осигурителен институт (ЦУ на НОИ) и ТП на НОИ – София град. В тази връзка ще бъде изградена ЦКС, състояща се от самостоятелни ЕКС окомплектовани с външни тела, вътрешни тела, тръбна преносна мрежа комплектувана с отклонения и разпределители, както и централизирано управление на тази система с възможност за разширение до пълното климатизиране на комплекса от сгради, в които се помещават служителите на ЦУ на НОИ и ТП на НОИ-София град. m

Всички видове дейности, включени в обхвата на обществената поръчка като: доставка, монтаж, въвеждане в експлоатация, гаранционна поддръжка на климатична техника са предвидени да се изпълняват на мястото на монтаж на съответната техника.

**II. ОРГАНИЗАЦИЯ НА РАБОТАТА ПО ВРЕМЕ НА ОТДЕЛНИТЕ ЕТАПИ, С ВКЛЮЧЕНИ МЕРКИ ПО ИЗПЪЛНЕНИЕ НА ИЗИСКВАНИЯТА, ПОСОЧЕНИ В ТЕХНИЧЕСКИТЕ СПЕЦИФИКАЦИИ С ПРИЛОЖЕНО РАЗПРЕДЕЛЕНИЕ НА ТЕХНИЧЕСКИТЕ И ЧОВЕШКИ РЕСУРСИ ЗА РЕАЛИЗИРАНЕ НА ПОРЪЧКАТА ПО ВИДОВЕ РАБОТИ:**

Разпределението на работната ръка във времето гарантира възможността ни да изпълним поръчката в определения с представения календарен график срок. Основен метод, който се използва при изпълнение е поточния метод, който се характеризира с използването на специализирани екипи за изпълнението на отделните групи работи в непрекъсната последователност по отделните работни места. Приложено прилагаме линеен график и диаграма на работната ръка (виж Приложение 15).

**III. ПОСЛЕДОВАТЕЛНОСТ НА ПРОЦЕСИТЕ И ТЕХНОЛОГИЯ НА ИЗПЪЛНЕНИЕ НА ВСИЧКИ ВИДОВЕ РСМР, ВКЛ. ПОДГОТОВКА, ДОСТАВКА НА МАТЕРИАЛИ И ТЕХНИЧЕСКИ ПОСОБИЯ, ТЕХНИЧЕСКО ИЗПЪЛНЕНИЕ И ВСИЧКО НЕОБХОДИМО ЗА ИЗПЪЛНЕНИЕТО НА ВИДА РАБОТА ДО ЕТАП НА ПЪЛНОТО И ЗАВЪРШВАНЕ.**

„Зефир Климатични системи ” ЕООД разполага с обучен персонал с богат практически опит за изпълнение на отделните видове строителни и монтажни работи (СМР). При разработването на технологичния процес са отчетени разходните норми, определени са трудоемкостите и е избран оптимален състав на екипите за извършване на СМР с интензивност, равна на наличния работен фронт за отделните работни места. Оптимално се използва възможността за съвместяване на отделните групи работи, както и за едновременното извършване на видове СМР, които нямат пряка технологична обвързаност, за които има осигурен работен фронт и липсват места със специфичен риск.

**ПОСЛЕДОВАТЕЛНОСТ НА ПРОЦЕСИТЕ:**

Запознаване с проекта и отчитане на всички дейности и мероприятия отразени в количествената сметка (КС), след оглед на място;

Доставка на материали и технически пособия;

Демонтаж на стойки от фасадата на сградата - на съществуващите климатични инсталации; m

Изграждане на силово Електрозахранване на ЕКС обслужващи високо 12 етажа сградно тяло, в който са застъпени дейностите по доставка, монтиране, изграждане на силово електрозахранване и присъединяване към електроразпределителната мрежа;

*Handwritten signature/initials*

Изграждане на слаботокова инсталация за подвързване на всички ЕКС обслужващи високо 12 етажа сградно тяло към ЦКС. По този начин ще се постигне децентрализиран контрол на климата във всяко отделно помещение;

Изграждане на ВиК система за отводняване и конденз на всички ЕКС обслужващи високо 12 етажа сградно тяло;

Изграждане на ЦКС състояща се от ЕКС обслужващи високо 12 етажа сградно тяло, което е част от архитектурата състояща се и от още две ниски тела – по изготвен и одобрен от възложителя проект, в който са застъпени дейностите по доставка, монтиране, изграждане на инсталациите, присъединяване към електроразпределителната мрежа, зареждане с хладилен агент, изпитания, тестване. ЕКС обслужващи високо 12 етажа сградно тяло могат да се изпълняват и на етапи в зависимост от предоставената възможност за работа на съответния етаж от сградата. По този начин се осъществява поетапно реализиране на целия проект, без спиране на дейностите на ЦУ и ТП на НОИ – София град.

Строително възстановителни дейности породени от изпълнението на дейностите по част климатизация, електро и ВиК /конденз/ ;

### *ТЕХНОЛОГИЯ НА ИЗПЪЛНЕНИЕ НА ВСИЧКИ ВИДОВЕ РСМР*

Технологията на изпълнение е съобразена със спецификата на обекта и изискванията на правилата за изпълнение и приемане на строително монтажните работи.

#### 1. ПОДГОТВИТЕЛНИ РАБОТИ:

1.1. Определяне на зоните които касаят изпълнение на скрити работи в присъствието на всички длъжностни лица, съгласно изискванията на ЗУТ и Наредба 3 за съставяне на актовете и протоколите по време на строителството.

1.2. Изграждане на предпазни заграждения и предупредителна сигнализация /при необходимост/.

1.3. Уточняване на всички точки за захранване на строителната площадка с ел.енергия.

1.4. Определяне на - съблекални, складове, wc, временна ел. мрежа.

1.5. Монтиране на подготвените указателни, информативни и предупредителни табели /при необходимост/.

#### 2. ОСНОВНИ СТРОИТЕЛНИ ДЕЙНОСТИ:

##### 2.1. Демонтажни работи:

Демонтаж на стойки от фасадата на сградата - на съществуващите климатични инсталации;

Ще се демонтират всички стойки останали след демонтажа на външните климатични тела на сплит системите обслужващи до момента работните помещения.

При изпълнението ще бъде ангажиран следния персонал: 2 бр сервизни специалисти за 5 дни.

→ Gal =



2.2. Изграждане на силово Електрозахранване на ЕКС обслужващи високо 12 етажа сградно тяло, в който са застъпени дейностите по доставка, монтиране, изграждане на силово електрозахранване и присъединяване към електроразпределителната мрежа:

**Определяне места силови електрически табла, съгласно проект:**

Организиране на работна среща между представители на Възложителя и Изпълнител, на която ще се съгласуват заложените и определени в техническия проект по част Електро места за монтаж на силовите електро табла. Ако има промяна в местата за монтаж, породена от страна на Възложителя, същата ще се отрази в двустранен протокол.

**Определяне кабелни трасета и съгласуване способ полагане:**

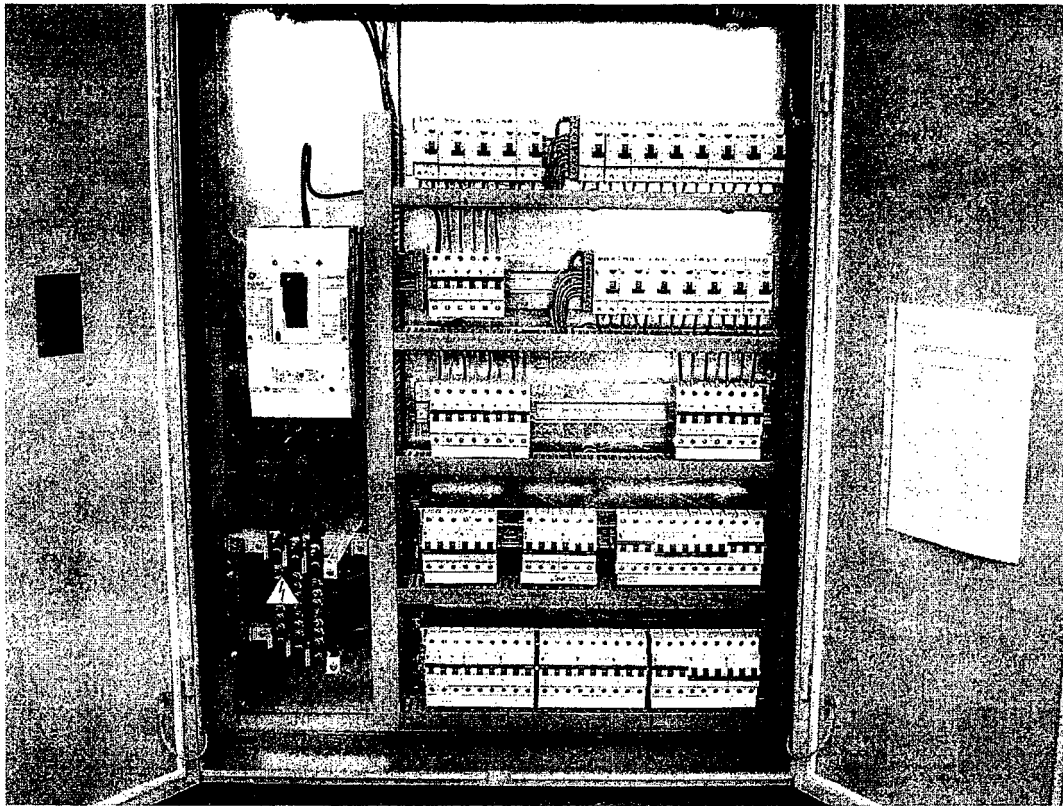
Организиране на работна среща между представители на Възложителя и Изпълнител, на която ще се съгласуват заложените и определени в техническия проект по част Електро трасета за преминаване в зоната на коридора и работните помещения.

**Доставка силови електрически табла:**

Всички заложен за доставка етажни силови електрически табла ще се доставят съгласно спецификацията на проекта.

При изпълнението ще бъде ангажиран следния персонал: 1 бр. - снабдител

При изпълнението ще бъде ангажирана следната техника: 1 бр. - товарен автомобил, тип „бордови „



МТ

МТ

### **Доставка електрически кабели:**

Всички силови кабели ще се подберат съгласно заложените изисквания за подбор на кабели от Възложителя.

При изпълнението ще бъде ангажиран следния персонал: 1 бр. - снабдител

При изпълнението ще бъде ангажирана следната техника: 1 бр. - товарен автомобил, тип „пикап „

### **Монтаж силови електрически табла:**

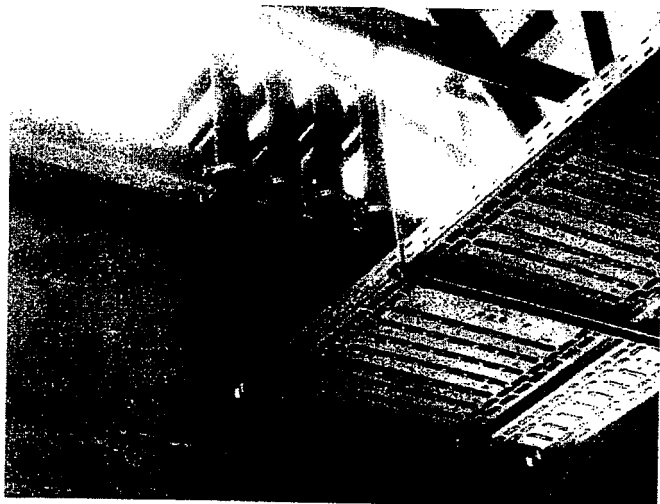
Всички електро табла ще се монтират на заложените места и съгласно проведената среща за допълнителното съгласуване. Монтажа ще се извърши от сервизни специалисти със съответната квалификация. При монтажа ще бъдат спазени всички нормативни изисквания относно заземителните контури.

При изпълнението ще бъде ангажиран следния персонал: 2 бр. - сервизни специалисти

### **Монтаж кабелни скари:**

Монтажа на кабелните скари ще послужи за полагане в тях на медните тръбни трасета и захранващите и оперативни кабели. Монтажа ще се извърши от сервизни специалисти със съответната квалификация и съгласно приложима технология.

При изпълнението ще бъде ангажиран следния персонал: 3 бр. - сервизни специалисти



### **Окабеляване от електрически табла до места вътрешни климатични тела:**

Окабеляването до съответните вътрешни климатични тела ще се извърши в предварително положените кабелни скари. Монтажа ще се извърши от сервизни специалисти със съответната квалификация.

При изпълнението ще бъде ангажиран следния персонал: 2 бр. - сервизни специалисти

### **Окабеляване от електрическите табла до места външни климатични тела:**

Окабеляването до съответните външни тела ще се извърши в предварително положените кабелни скари. Изложените на външни условия кабелни трасета ще се изолират допълнително с UV защитени предпазни тръби. Монтажа ще се извърши от сервизни специалисти със съответната квалификация.

При изпълнението ще бъде ангажиран следния персонал: 3 бр. - сервизни специалисти

**Присъединяване на новомонтирани електро табла към съществуваща електрическа мрежа на сградата:**

Подвързване на новите етажни захранващи електрически табла към съществуващата сградна електрическа мрежа ще се извърши в точките съгласно проекта. Монтажа ще се извърши от сервизен специалист със съответната квалификация.

При изпълнението ще бъде ангажиран следния персонал: 2 бр. - сервизни специалисти

**Подвързване на вътрешни климатични тела към силово електрическо захранване:**

Присъединяването на вътрешните климатични тела към силовото електрическо захранване ще се извърши от новодоставените етажни захранващи табла, в предвидените за целта места на вътрешните климатични тела. Монтажа ще се извърши от сервизен специалист със съответната квалификация и съгласно сервизна документация за инсталация и монтаж.

При изпълнението ще бъде ангажиран следния персонал: 1 бр. - сервизен специалист

**Подвързване външни климатични тела към силово електро захранване:**

Присъединяването на външните климатични тела към силовото електрическо захранване ще се извърши от новодоставените етажни захранващи табла, в предвидените за целта места на външните климатични тела. Видимите трасета ще се изолират с UV защитени предпазни тръби. Монтажа ще се извърши от сервизен специалист със съответната квалификация и съгласно сервизна документация за инсталация и монтаж.

При изпълнението ще бъде ангажиран следния персонал: 1 бр. - сервизен специалист

**Тест и проба:**

Извършване на функционални проби пуск и настройка. Пробите ще се извършат от сервизен специалист със съответната квалификация и съгласно одобрена от производителя методика за пуск и настройка.

При изпълнението ще бъде ангажиран следния персонал: 2 бр. - сервизни специалисти

**Възстановителни СМР:**

Ще се възстановят всички повреди и щети от дейността. Дейността ще се извърши от специалист със съответната квалификация.

При изпълнението ще бъде ангажиран следния персонал: 1 бр. - специалист

2.3. Изграждане на слаботокова инсталация за подвързване на всички ЕКС обслужващи високо 12 етаж сградно тяло към ЦКС и подвързване на система за контрол при отворен прозорец в помещение:

**Определяне кабелни трасета и съгласуване способ полагане и преминаване между етажите:**

Организиране на работна среща между представители на Възложителя и Изпълнител, на която ще се съгласуват заложените и определени в техническия проект по част Електро начини за преминаване между етажите в сградата. Ако има

промяна породена от страна на Възложителя, същата ще се отрази в двустранен протокол.

**Определяне място за монтаж на централен контролер:**

Организиране на работна среща между представители на Възложителя и Изпълнителя, на която ще се определи точното място за монтаж на централния контролер, като същия трябва да е в зона с ограничен достъп. След определянето на мястото за монтаж ще се подпише двустранен протокол.

**Определяне място датчик прозорец:**

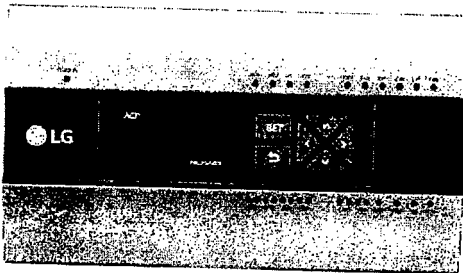
Организиране на работна среща между представители на Възложителя, Изпълнителя и фирмата ангажирана с изпълнението на облицовката на сградата. На тази среща трябва да се определи подходящо място за монтаж на датчика за отваряне на прозореца. След определянето на мястото за монтаж да се подпише двустранен протокол.

**Доставка главен контролер:**

Главния контролер се достави в склад на Изпълнителя с оглед изчакване на подходящ етап за монтаж.

При изпълнението ще бъде ангажиран следния персонал: 1 бр. - снабдител

При изпълнението ще бъде ангажирана следната техника: 1 бр. - товарен автомобил тип „пикап“



**Доставка кабели:**

Всички кабели ще бъдат доставени със сечение съгласно изискванията на Възложителя.

При изпълнението ще бъде ангажиран следния персонал: 1 бр. - снабдител

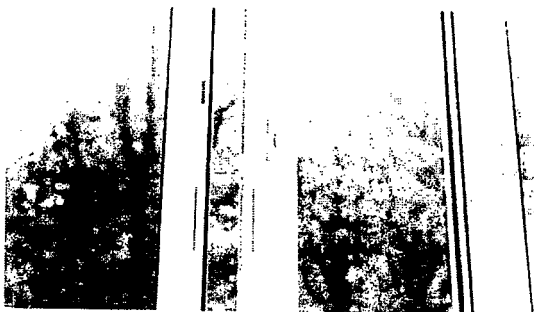
При изпълнението ще бъде ангажирана следната техника: 1 бр. - товарен автомобил тип „пикап“

### **Доставка датчик прозорец:**

Доставката на датчиците за прозорци ще се съгласуват с фирмата доставчик на дограмата за съвместимост и приложимост.

При изпълнението ще бъде ангажиран следния персонал: 1 бр. - снабдител

При изпълнението ще бъде ангажирана следната техника: 1 бр. - товарен автомобил, тип „пикап“



### **Окабеляване климатични тела:**

Всички ЕКС обслужващи високо 12 етажа сградно тяло към ЦКС ще се подвържат за работа с главен контролер. Монтажа ще се извърши от сервизен специалист със съответната квалификация.

При изпълнението ще бъде ангажиран следния персонал: 1 бр. - сервизен специалист

### **Окабеляване системи спираци работата на вътрешното тяло при отворен прозорец в помещението:**

Всички датчици от системата за контрол при отворен прозорец в помещение ще се окабелят към съответното вътрешно тяло в работното помещение, за работа в режим спиране работата на вътрешното тяло при отворен прозорец.

Монтажа ще се извърши от сервизен специалист със съответната квалификация.

При изпълнението ще бъде ангажиран следния персонал: 2 бр. - сервизни специалисти

### **Монтаж главен контролер:**

Монтажа на главния контролер ще се извърши в помещение с ограничен достъп, посочено от Възложителя. Монтажа ще се извърши от сервизен специалист със съответната квалификация.

При изпълнението ще бъде ангажиран следния персонал: 2 бр. - сервизни специалисти

### **Монтаж датчици прозорец:**

Монтажа на датчиците от системата за контрол при отворен прозорец в помещение ще се извърши след съгласуване с фирмата доставчик на дограмата. Монтажа ще се извърши от сервизен специалист със съответната квалификация.

При изпълнението ще бъде ангажиран следния персонал: 2 бр. - сервизни специалисти

### **Подвързване ЕКС към главен контролер:**

Всички ЕКС ще се присъединят към главния контролер. Монтажа ще се извърши от сервизен специалист със съответната квалификация. Адресирането и пускането ще се извършат съгласно методика на производителя.

При изпълнението ще бъде ангажиран следния персонал: 1 бр. - сервизен специалист

**Подвързване датчици прозорец към вътрешно климатично тяло:**

Всички датчици за управление на системата за спиране работата на вътрешното тяло при отворен прозорец в помещението ще се подвържат на определените за целта места във вътрешното климатично тяло. Схемата за свързване ще се предостави на монтажника. Монтажа ще се извърши от сервизен специалист със съответната квалификация.

При изпълнението ще бъде ангажиран следния персонал: 2 бр. - сервизни специалисти

**Проби:**

Извършване на функционални проби пуск и настройка. Дейността ще се извърши от сервизен специалист със съответната квалификация.

При изпълнението ще бъде ангажиран следния персонал: 2 бр. - сервизни специалисти

**Възстановителни СМР:**

Ще се възстановят всички повреди и щети от дейността. Дейността ще се извърши от специалист със съответната квалификация.

При изпълнението ще бъде ангажиран следния персонал: 1 бр. - специалист

2.4. Изграждане на ВиК система за отводняване и конденз на всички ЕКС обслужващи високо 12 етаж сградно тяло:

**Определяне точки на присъединяване на кондензна линия от ЕКС към съществуващи вертикали:**

Организиране на работна среща между представители на Възложителя и Изпълнителя. На тази среща трябва да се определят подходящите места за присъединяване на етажните отводнителни системи /ЕКС/ към съществуващи вертикали. След определянето на мястото за присъединяване ще се подпише двустранен протокол.

Всички ЕКС ще се отводняват в съществуващите вертикални трасета. Местата на присъединяване на хоризонтални кондензни линии към съществуващи вертикали ще се определят след разкриване на съответния участък.

**Определяне главни трасета и отклонения:**

Определяне кота трасе коридор в зависимост възможни точки присъединяване на хоризонтални кондензни линии към съществуващи вертикали и влизане в работни помещения.

**Доставка ПВЦ тръби и фитинги:**

Всички предвидени за монтаж тръби ще се доставят при спазване на указаните диаметри за различните участъци от системата.

При изпълнението ще бъде ангажиран следния персонал: 1 бр. - снабдител

При изпълнението ще бъде ангажирана следната техника: 1 бр. - товарен автомобил, тип „пикап“

*Handwritten signature*

*Handwritten signature*

*Handwritten signature*

### **Полагане ПВЦ тръби:**

Тръбите се полагат от квалифициран персонал, като се използват техника и методи, одобрени от производителя на съответните видове тръби и фасонни части. Монтажа ще се извърши от сервизен специалист със съответната квалификация.

При изпълнението ще бъде ангажиран следния персонал: 2 бр. - сервизни специалисти

### **Присъединяване на вътрешни тела към хоризонтална кондензна линия:**

Преди присъединяването на вътрешни тела към хоризонтална кондензна линия ще се монтира обратна клапа, за възпрепятстване постъпването на обратен поток при запушване на главните вертикали. Монтажа ще се извърши от сервизен специалист със съответната квалификация.

При изпълнението ще бъде ангажиран следния персонал: 2 бр. - сервизни специалисти

### **Присъединяване към съществуващи вертикали;**

Всички ЕКС ще се отводняват в съществуващите вертикални трасета. Местата на присъединяване ще се определят след разкриване на съответния участък. В местата на присъединяване трябва да се предвиди ревизия за почистване. Монтажа ще се извърши от сервизен специалист със съответната квалификация.

При изпълнението ще бъде ангажиран следния персонал: 2 бр. - сервизни специалисти

### **Проби:**

Извършване на функционални проби пуск и настройка.

При изпълнението ще бъде ангажиран следния персонал: 2 бр. - сервизни специалисти

### **Възстановителни СМР:**

Ще се възстановят всички повреди и щети от дейността.

При изпълнението ще бъде ангажиран следния персонал: 1 бр. - специалист

2.5. Изграждане на ЦКС състояща се от ЕКС обслужващи високо 12 етажа сградно тяло:

### **Съгласуване места монтаж вътрешни тела:**

Организиране на среща между представители на Възложителя и Изпълнител, на която ще се съгласуват заложените и определени в техническия проект по част ОВиК места за монтаж. Ако има промяна породена от страна на Възложителя, същата да се отрази в двустранен протокол.

### **Съгласуване места монтаж външни тела:**

Организиране на среща между представители на Възложителя и Изпълнител, на която ще се съгласуват заложените и определени в техническия проект по част ОВиК места за монтаж. Ако има промяна породена от страна на Възложителя, същата да се отрази в двустранен протокол.

### **Съгласуване кота тръби феронови линии коридор:**

Организиране на среща между представители на Възложителя и Изпълнител, на която ще се съгласуват възможните технически решения за полагане на главните

разпределителни тръбни трасета и възможни начини за тяхното полагане. На различните етажи от сградата има изградени различни тавани в коридора. На част от етажите има изграден окачен таван тип „армстронг“ а на друга част „рабица мрежа“.

**Съгласуване способ и места отвори между коридор и работните помещения:**

Организиране на среща между представители на Възложителя и Изпълнител, на която ще се съгласуват възможните технически решения за влизане на тръбния път във всяко работно помещение. Трудността се заключава в наличието на дървени шкафове разположени на цялата стена граничеща с коридора.

**Съгласуване способ полагане фреонов тръбни линии:**

Организиране на среща между представители на Възложителя и Изпълнител, на която ще се съгласуват възможните технически решения за полагане на главните разпределителни тръбни трасета и възможни начини за тяхното полагане. Съществуват варианти кабелен канал или монтажна скара.

**Съгласуване места и монтаж разпределителни кутии:**

Организиране на среща между представители на Възложителя и Изпълнител, на която ще се съгласуват възможните технически решения за монтаж на разпределителните кутии и начини за тяхното прикриване.

**Доставка вътрешни климатични тела:**

Всички вътрешни климатични тела ще се доставят в оригинална опаковка и ще бъдат транспортирани до съответния етаж посредством съществуващите асансьори.

При изпълнението ще бъде ангажиран следния персонал: 1 бр. - снабдител

При изпълнението ще бъде ангажирана следната техника: 1 бр. - товарен автомобил, тип „бордови“

**Доставка външни климатични тела:**

В зависимост от етажа на който се изгражда ЕКС, външните климатични тела се монтират на покрива на ниското тяло, или на съществуващите тераси на всеки етаж. Доставката на външните тела които ще се монтират на съществуващите тераси ще се извърши през главния вход на сградата, и посредством съществуващите асансьори. С палетна количка ще се доставят до предвидените местата за монтаж. Телата подлежащи на монтаж на ниската част на покрива ще се доставят посредством автокран. Организацията на автокрана е задължение на Изпълнителя.

При изпълнението ще бъде ангажиран следния персонал:

1 бр. – технически ръководител

1 бр. - снабдител

При изпълнението ще бъде ангажирана следната техника:

1 бр. - товарен автомобил, тип „бордови“;

1 бр. автокран

**Доставка кабели управления и контрол:**

Ще бъдат доставени подходящите кабели за постигне на децентрализиран контрол на климата във всяко отделно помещение;

При изпълнението ще бъде ангажиран следния персонал: 1 бр. – снабдител



При изпълнението ще бъде ангажирана следната техника: 1 бр. - товарен автомобил, тип „пикап”

**Доставка фасонни елементи от поцинкована ламарина за монтаж към външни климатични тела:**

Ще бъдат доставени предварително изработени фасонни елементи от поцинкована ламарина за монтаж на изхода на вентилатора на външните климатични тела. По този начин ще се постигне разделяне на потоците изхвърлящ и засмукаван въздух. Тези елементи ще се монтират само на телата предвидени за монтаж на съществуващите тераси.

При изпълнението ще бъде ангажиран следния персонал: 1 бр. – снабдител

При изпълнението ще бъде ангажирана следната техника: 1 бр. - товарен автомобил, тип „бордови”

**Полагане кабелни скари:**

Монтажа на кабелните скари ще послужи за полагане в тях на медните тръбни трасета и захранващите и оперативни кабели. Монтажа ще се извърши от сервизен специалист със съответната квалификация.

При изпълнението ще бъде ангажиран следния персонал: 3 бр. - сервизни специалисти

**Монтаж вътрешни тела:**

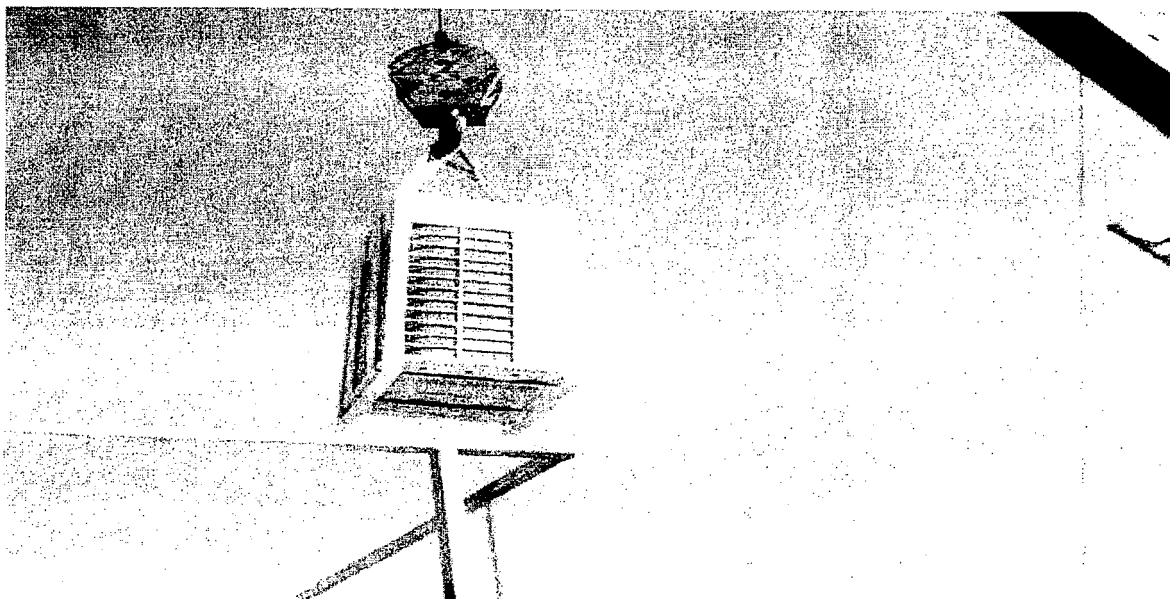
Местата за монтаж на всяко вътрешно тяло е определено в предоставения от Възложителя технически проект по част ОВиК. Монтажа ще се извърши от сервизен специалист със съответната квалификация.

При изпълнението ще бъде ангажиран следния персонал: 2 бр. - сервизни специалисти

**Монтаж външни тела:**

Местата за монтаж на всяко външно тяло е определено в предоставения от Възложителя технически проект по част ОВиК. Монтажа ще се извърши от сервизен специалист със съответната квалификация.

При изпълнението ще бъде ангажиран следния персонал: 4 бр. - сервизни специалисти



Handwritten signature or initials.

Handwritten signature or initials.

### **Монтаж фреонове разпределителни кутии:**

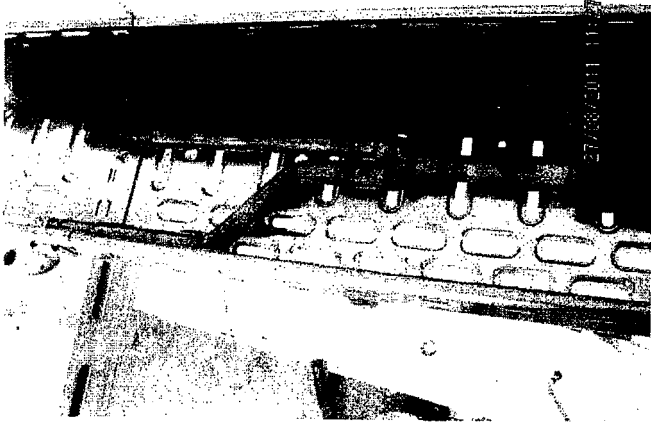
Фреоновите разпределителни кутии служат за дистрибутиране на хладилния агент към вътрешните тела. Те позволяват всяка ЕКС ще бъде изградена така, че да има възможност за едновременна работа на една ЕКС както в режим охлаждане, така и в режим отопление – тип "Heat-Recovery" Монтажа ще се извърши от сервизен специалист със съответната квалификация.

При изпълнението ще бъде ангажиран следния персонал: 2 бр. - сервизни специалисти

### **Полагане изолирани медни тръби /всички заварки ще се изпълнят в азотна среда/:**

Всички медни тръби ще се подберат по предписанията на производителя на техниката за дебелини на стени и диаметри. Изолацията от микропореста гума ще е от типа "затворена клетка" с дебелина на стената заложена в ОВиК проекта. Всички необходими заварки ще се изпълнят в азотна среда с цел предотвратяване образуването на нагар от вътрешната страна на тръбата. Монтажа ще се извърши от сервизен специалист със съответната квалификация.

При изпълнението ще бъде ангажиран следния персонал: 4 бр. - сервизни специалисти



### **Подвързване медни тръбни трасета към разпределителни кутии:**

Всички предварително подведени тръбни линии ще се присъединят към монтираните разпределителни кутии. Снадките ще се топлоизолират допълнително. Монтажа ще се извърши от сервизен специалист със съответната квалификация.

При изпълнението ще бъде ангажиран следния персонал: 2 бр. - сервизни специалисти

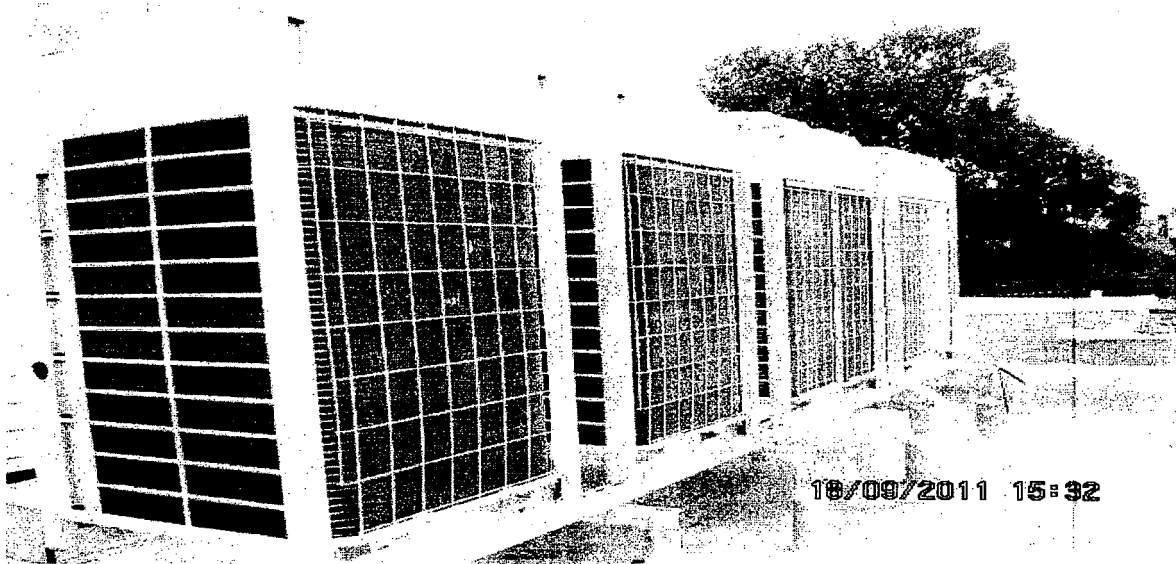
*Handwritten signature or initials at the bottom left of the page.*

*Handwritten signature or initials at the bottom right of the page.*

**Подвързване главно трасе медни тръби към външното тяло:**

Главното медно тръбно трасе ще се подвърже към предварително монтираните вътрешни тела на съответните места. При подвързване на външните тела монтирани на покрива на ниското тяло видимия участък от тръбното трасе ще се изолира допълнително с UV защитна лента. Монтажа ще се извърши от сервизен специалист със съответната квалификация.

При изпълнението ще бъде ангажиран следния персонал: 2 бр. - сервизни специалисти



**Подвързване медни тръби към вътрешни климатични тела:**

Всички предварително подведени тръбни линии ще се присъединят към монтираните вътрешни тела. Снадите ще се топлоизолират допълнително. Монтажа ще се извърши от сервизен специалист със съответната квалификация.

При изпълнението ще бъде ангажиран следния персонал: 2 бр. - сервизни специалисти

**Проби за плътност с азот:**

След приключването с присъединяването на тръбните трасета към вътрешните, външните и разпределителните кутии ще се надуе с Азот цялата тръбна система, като манометъра се остави закрепен за конкретната тръбна линия. След 72 часа ще се отчете налягането в системата и при липса на отклонение ще се изпусне азота в атмосферата. Монтажа ще се извърши от сервизен специалист със съответната квалификация.

При изпълнението ще бъде ангажиран следния персонал: 2 бр. - сервизни специалисти

**Вакуумиране:**

Процеса ще започне непосредствено след приключване на пробите за плътност. Времето за вакуумиране ще се определи в зависимост от дължината на тръбното трасе. Монтажа ще се извърши от сервизен специалист със съответната квалификация.

При изпълнението ще бъде ангажиран следния персонал: 1 бр. - сервизен специалист

(M)

**Зареждане с хладилен агент:**

За всяка ЕКС има приложена към техническия проект по част ОВиК извадка от селекционния софтуер за подбор на климатичната система. В тези репорти е определено количеството хладилен агент което трябва да се добави към всяка ЕКС. Монтажът ще се извърши от сервизен специалист със съответната квалификация.

При изпълнението ще бъде ангажиран следния персонал: 1 бр. - сервизен специалист

**Настройки и пускане на ЕКС:**

След приключване на всички възстановителни СМР и почистване от прах на повърхностите засегнати от дейността ще се започне към поэтапен пуск на всички вътрешни тела от съответната ЕКС. Ще бъдат тествани системите за изключване на вътрешното тяло при отваряне на прозорец в съответното помещение. Дейността ще се извърши от сервизен специалист със съответната квалификация.

При изпълнението ще бъде ангажиран следния персонал: 2 бр. - сервизни специалисти

**Проби и 72 часови изпитания на ЕКС:**

Извършване на функционални проби пуск и настройка. Дейността ще се извърши от сервизен специалист със съответната квалификация.

При изпълнението ще бъде ангажиран следния персонал: 1 бр. - сервизен специалист

**Възстановителни СМР:**

Ще се възстановят всички повреди и щети от дейността.

При изпълнението ще бъде ангажиран следния персонал: 1 бр. - специалист

За качествено изпълнение на отделните видове СМР работният персонал е осигурен с необходимите инструменти и приспособления. „Зефир Климатични системи“ ЕООД разполага с разнообразие от ръчни електроинструменти и специализирани такива, които дават възможност отделните СМР да се изпълняват качествено и с висока интензивност. Обезпечаването на персонала с инструменти и приспособления е в синхрон с изискванията на Наредба № 2 от 2004 г. за минималните изисквания за здравословни и безопасни условия на труд при изпълнение на строителни и монтажни работи, НАРЕДБА № 16 от 31.05.1999 г. за физиологични норми и правила за ръчна работа с тежести, НАРЕДБА № 7 от 23.09.1999 г. за минималните изисквания за здравословни и безопасни условия на труд на работните места и при използване на работното оборудване.

**IV. ОРГАНИЗАЦИЯ НА РАБОТА, КОЯТО УЧАСТНИКЪТ ЩЕ СЪЗДАДЕ ЗА ДЕЙСТВИЯТА НА ТЕХНИЧЕСКИТЕ ЛИЦА, АНГАЖИРАНИ В ИЗПЪЛНЕНИЕТО НА ОПРЕДЕЛЕНИТЕ ИМ ДЕЙНОСТИ, КАКТО И КООРДИНАЦИЯТА МЕЖДУ ТЯХ. ПОСОЧВАТ СЕ МЕТОДИТЕ НА РАБОТА, ГАРАНТИРАЩИ: СРОЧНОСТ И КАЧЕСТВО НА ИЗПЪЛНЕНИЕТО, КАКТО И ДЕЙСТВИЯТА, С КОИТО УЧАСТНИКЪТ СЕ АНГАЖИРА ЗА ПОСТИГАНЕТО ИМ. УЧАСТНИКЪТ, ДАВА ИНФОРМАЦИЯ ЗА ОРГАНИЗАЦИЯТА НА РАБОТА НА ПЕРСОНАЛА И НЕОБХОДИМАТА ТЕХНИКА ЗА ИЗПЪЛНЕНИЕТО НА СМР, В СЪОТВЕТСТВИЕ С ПРЕДВАРИТЕЛНО ОБЯВЕНИТЕ УСЛОВИЯ НА ОБЩЕСТВЕНАТА ПОРЪЧКА.**

Описаните отделни етапи и основните видове СМР се разглежда заедно със срока за изпълнение на поръчката, където е посочена продължителността и последователността на изпълнение. При изпълнението на поръчката ще приложим принципите на поточния метод в строителството, който е разновидност на смесеният метод, при който изпълнението на работите е точно фиксирано в пространството и времето и технологичния процес се основава на равномерното използване на ресурсите на фирмата.

Определени са технологичната и организационната последователност и взаимовръзките между СМР, както и необходимото време за технологично изчакване.

Отчитайки строително-конструктивните, технологичните и организационните ограничения са определени възможностите за максимално съвместяване при изпълнението на работите, както и възможността за едновременна работа на отделните звена/бригади (съвместяването на СМР).

За да се постигне оптималност във времетраенето за изпълнението на поръчката, строителните процеси следват технологичната последователност плътно един след друг. Основното условие, което е спазено, е да бъде осигурен достатъчен работен фронт за следващата строителна операция

*В организационно отношение, за осъществяване на строителството, са обособени три основни етапа:*

Етап 1: Организиране на строителната площадка по етапи;

Етап 2: Изпълнение на строителните и монтажните работи, съгласно предоставената техническа спецификация за изпълнението на СМР;

Етап 3: Приключване на строителните дейности, извършване на проби, възстановителни строителни дейности и подписване на акт обр. 19, съгласно изискванията на Наредба № 3 за съставяне на актовете и протоколите по време на строителството. Окончателно почистване на строителната площадка, освобождаване на местата, на които е разгърнато временното строителство.

*По организационен Етап 1 „Организиране на строителната площадка по етапи”*

1. Приемане от Възложителя на строителна площадка.

2. Обособяване на временен офис, склад, пункт за медицинска помощ и противопожарно табло, монтаж на информационни и предупредителни табели.

3. Подсигуряване на строежа с временно електро захранване и монтиране навременно ел. табло /при необходимост/.

4. Обособяване на места за контейнер за отпадъци. Временното строителство, което ще се осъществи включва: обособяване на складово стопанство, временни проводни, временни обезопасителни заграждения и мероприятия по опазване на околната среда.

За осигуряване на нормални санитарно - битови условия на строителната площадка, ще се съгласуват с Възложителя кои от наличните санитарни помещения може да се използват.

Съгласно изискванията на Наредба № 2 от 2004 г. ще се определи и оборудва място за оказване на първа долекарска помощ, оборудвано с аптечка. Мястото ще бъде

обозначено, съгласно изискванията на Наредба РД 07/8 от 2008 г. и ще бъде включено в периодичния и ежедневния инструктажи на персонала.

*По организационен етап 2 „Изпълнение на строителните и монтажните работи, съгласно предоставената техническа спецификация за изпълнението на СМР”.*

Изпълнение на строителните и монтажните работи, съгласно предоставената техническа спецификация за изпълнението на СМР. Като цяло при разработването на технологичната последователност и организационната обвързаност на процесите е търсена възможността за:

- Оптимизиране на броя на заетите работници като специалност и квалификация с помощта на познатия в теорията на „Организация на строителството” - поточен метод. Минимизира се възможността от концентриране на работници от различни специалности на относително малък работен фронт;

- Оптималност в разхода на ресурси - работници, материали, време.

- Строителните и монтажните работи да се извършват в своята технологичната последователност и вертикално възходяща организационна схема по такъв начин, че да не се получават места със специфичен риск.

- Строителните процеси ще бъдат извършвани успоредно в подобектите, като бригадите няма да си пречат една на друга а в случай на необходимост ще си указват необходимата подкрепа.

*По организационен етап 3: Приключване на строителните дейности, извършване на проби, възстановителни строителни дейности и подписване на акт обр. 19, съгласно изискванията на Наредба № 3 за съставяне на актовете и протоколите по време на строителството. Окончателно почистване на строителната площадка, освобождаване на местата, на които е разгърнато временното строителство.*

За изпълнение на поставените цели по отношение на организационен етап 3 ще се осъществят мероприятията свързани с приключване изпълнението на СМР на строежа, провеждането на тестове и функционални проби на оборудването. Ще бъде почиствана строителната площадка и прилежащите към нея площи и предаването им на инвеститора.

## ВЪЗМОЖНОСТИ НА ИЗПЪЛНИТЕЛЯ ЗА ГАРАНТИРАНЕ НА СРОКА ЗА ИЗПЪЛНЕНИЕ.

ME

Видовете работи и състава на работните звена са подбрани по такъв начин, че да гарантира равномерност на работната ръка, използването на капацитета на работниците по тяхната специалност и квалификация.

Разпределянето на видовете работи във времето гарантира комплексното изпълнение на отделните групи работи в тяхната технологична последователност и организационна обвързаност. Отделните специализирани звена изпълняват своите строителни дейности, като строителните и монтажните работи се изпълняват в последователност, обезпечаваща нормалното развитие на процесите във времето. Съвместяването на отделни строителни или монтажни работи дава възможност за съкращаване на общия срок за изпълнение на обекта, без да се допускат места със специфичен риск, както и изпреварващи технологичния порядък строителни дейности в една част на поръчката или между отделните части.

Разпределението на работната ръка във времето гарантира възможността на фирмата да изпълни поръчката в определения срок. Основен метод, който се използва е поточния метод, който се характеризира с използването на специализирани бригади за изпълнението на отделните групи работи в непрекъсната последователност по отделните работни места.

## ОСНОВНИ МЕРКИ ЗА ПОЕМАНЕ НА ВРЕМЕВИЯ РИСК ПРИ ИЗПЪЛНЕНИЕ НА ПОРЪЧКАТА.

А. По осигуряване с ресурси:

- *Работници и технически персонал*

Дружеството разполага с обучен персонал с богат практически опит за изпълнение на отделните видове строителни и монтажни работи (СМР). За изпълнение на видовете СРР са отчетени разходните норми, определени са трудоемкостите и е избран оптимален състав на екипите за извършване на строителните и монтажните работи с интензивност, равна на наличния фронт за работа на отделните работни места. Оптимално е използвана възможността за съвместяване на отделните групи работи, както и за едновременното извършване на видове СМР, които нямат пряка технологична обвързаност и за които има осигурен работен фронт.

При обстоятелства, които налагат ускоряване на изпълнението на отделни СМР, от които зависи общия срок за изпълнение на поръчката, фирмата разполага с възможности за увеличаване на броя на работниците. По този начин изпълнението на отделни видове работи, от които зависи общия срок за изпълнение или такива, които забавят изпълнението на следващите ги в технологичен порядък видове работи, ще се ускори два или три пъти.

- *Механизация*

За обезпечаване на строителната площадка с необходимата механизация. Фирмата разполага с необходимата механизация за изпълнение на отделни видове СМР. За видовете работи, за които фирмата не разполага с механизация, съобразно графика за

ME

ME

механизацията, се сключва договор със специализиран контрагент, който да осигури определената механизация по вид и времетраене. Независимо от сключения с основния контрагент договор, се определят възможности за обезпечаване с механизация от дублиращ контрагент .

*- Инструменти и приспособления*

За качественото изпълнение в определените срокове на отделните видове СМР работният персонал е осигурен с необходимите инструменти и приспособления. Фирмата разполага с разнообразие от ръчни електроинструменти, които дават възможност отделните СМР да се изпълняват качествено и с висока интензивност. Обезпечаването на персонала с инструменти и приспособления е в синхрон с изискванията на Наредба № 2 за минималните изисквания за здравословни и безопасни условия на труд при изпълнение на строителни и монтажни работи, НАРЕДБА № 16 от 31.05.1999 г. за физиологични норми и правила за ръчна работа с тежести, НАРЕДБА № 7 от 23.09.1999 г. за минималните изисквания за здравословни и безопасни условия на труд на работните места и при използване на работното оборудване.

*- Финансово осигуряване*

Фирмата разполага с възможности за завършване на поетите, съгласно Договора с Възложителя, задължения по изпълнение на СМР до подписване на периодичните Протоколи (Акт обр. 19) за приемане и изплащане на действително извършени видове работи.

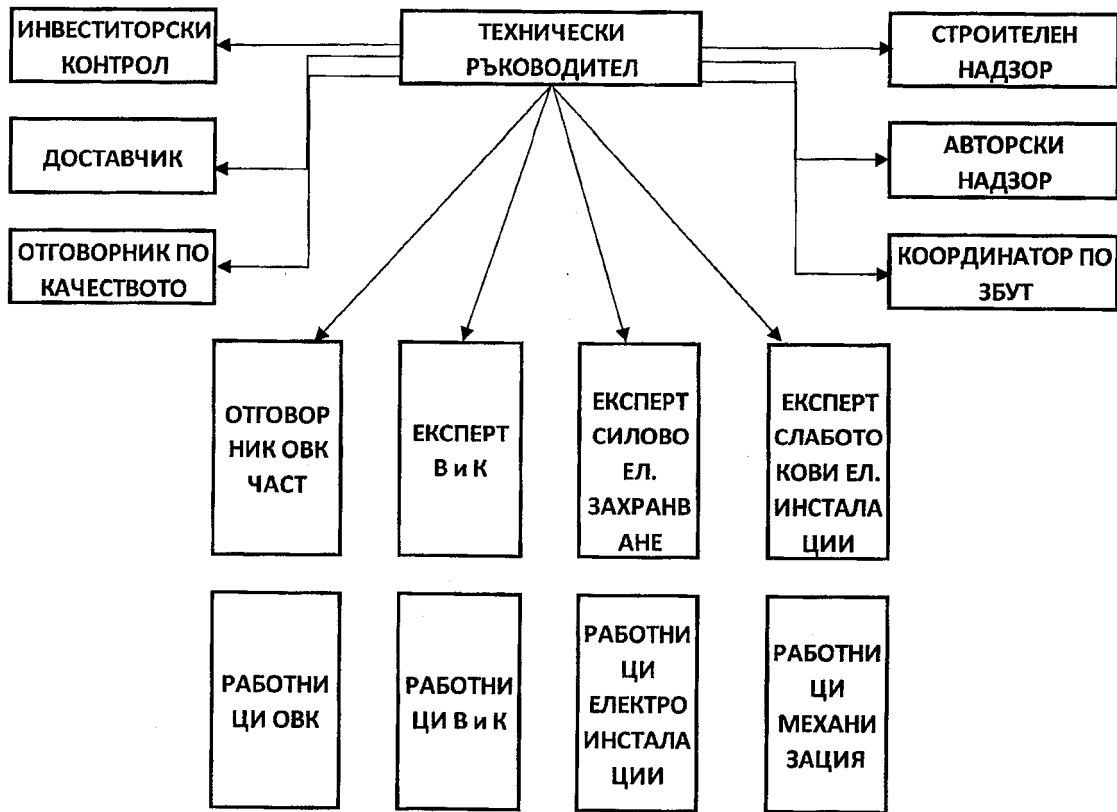
Б. По независещи от страните обстоятелства:

За да осигури наличието на електрозахранване, при нужда фирмата може да обезпечи независим източник на ел. енергия (генератор), с който ще минимизира риска от престои поради липсата на електричество. Капацитета на генератора ще е съобразен с необходимите мощности за осигуряване нормален ритъм на работа (нормалната работа на използваните ръчни електроинструменти и осветление на отделни работни места.



# ОТГОВОРНОСТИ И ЗАДЪЛЖЕНИЯ ПРИ ИЗПЪЛНЕНИЕ НА НАСТОЯЩАТА ПОРЪЧКА И ОБВЪРЗАНОСТТА ИМ С ДРУГИТЕ УЧАСТНИЦИ В СТРОИТЕЛНИЯ ПРОЦЕС

При изпълнението на поръчката е застъпено изпълнението и взаимовръзката в приложената схема /Органограма на проекта/



Органограма на проекта

## ИЕРАРХИЧНИ И ФУНКЦИОНАЛНИ ЗАВИСИМОСТИ МЕЖДУ УЧАСТНИЦИТЕ В ПРОЕКТА

**а. Технически ръководител** - Задълженията на техническия ръководител е изцяло подчинена на изпълнение на дейностите по отделните елементи на проекта и довършителните работи в определените срокове и с необходимото качество на изпълнение. Той е пряко отговорен за изпълнението на всички строително монтажни работи на обекта и управляващия дейностите по реализацията на поръчката. Той е длъжностното лице, което осъществява координацията между участниците в поръчката. Задълженията му включват вземането на управленски решения по реализирането на проекта, взаимодействието с другите участници при изпълнение на поръчката

**б. Координатор по безопасност и здраве** - функционално звено в структурата на проекта. Неговата дейност е пряко свързана с осигуряване на здравословни и безопасни условия на труд по работните места. Осигуряване на обезопасяване на строителната

площадка, както и отделните работни места от достъп на външни лица, свързано с изпълнение на строителни дейности в условията на действаща институция. Правата и задълженията се регламентират в длъжностната характеристика и Наредба № 2 / 2004 г. за минималните изисквания за здравословни и безопасни условия на труд при изпълнение на строителни или монтажни работи.

**в. Отговорник по качеството** - функционално звено в структурата на проекта, чиито задължения включват подпомагане на дейностите на техническият ръководител в основните три фази на контрола - входящия контрол, текущия контрол и контрол върху качеството на готовия строителен продукт по отделни дейности и като цяло.

**г. Входящ контрол** - осъществява проверка на място при доставка на материали, съоръжения, изделия и други. Извършва проверка на необходимата съпътстваща документация. В определени случаи предлага на техническия ръководител проверка на качествата на доставки. Текущ контрол - следи за правилното заскладяване на материалите съобразен с изискванията за съхранение до влагането им. Следи за качество на материалите при влагането им, както и за правилната подготовка, съобразена с технологични изисквания и изисквания на производителя. Следи за изпълнение на дейностите, съгласно техническите изисквания на проекта. Краен контрол - отчита качеството на извършената работа и докладва за допуснати пропуски на техническия ръководител за вземане на адекватни управленски решения.

**д. Ръководител на специализирано звено** - Експерт ВиК, Експерт електроинсталации и Отговорник ОВиК част . На отделните участъци ще се осъществяват нееднородни строителни процеси, за които са необходими звена от обучени и квалифицирани работници по определени дейности. Възприети са елементи на поточният метод, който включва изпълнението на строителните процеси от специализираното звено на едно работно място, като след приключването им звеното се премества на следващото. Ръководителят на специалността на бригадата и е пряко подчинен на техническия ръководител.

## КООРДИНАЦИЯ МЕЖДУ УЧАСТНИЦИТЕ В ПРОЕКТА

За да се гарантира изпълнение на строителството в определените срокове и с предвиденото качество се налага координация между отделните участници в проекта.

**А. Координация между Възложител и Строител, /съгласно органограмата на проекта/**

Ще се осъществяват регламентирани срещи между представителите на Възложителя, Строителния надзор, Авторския надзор и Техническият ръководител на строежа. На тези срещи ще се извършва оперативно отчитане на хода на строителството, като ще се обсъждат и приемат управленски решения за преодоляване на пречки в оперативен порядък, както и мерки касаещи строителството. Срещите ще се протоколират.

**Б. Координация между Авторски надзор и Строител, /съгласно органограмата на проекта/**

Ще се осъществяват по покана на Възложителя при всяко приемане на ЕКС, съгласно изискванията на Наредба №3 за актовете и протоколите по време на

ТМТ =

строителството (актове обр. 2, 3, 7, 8, 12, 14, 15 и други специфични актове). Изпълнителят може да покани проектантите по отделните части за изясняване, уточняване или проследяване на строителни процеси. Авторският надзор е в правото си да посещава обекта по всяко време. Своите разпореждания вписва в заповедната книга на обекта (обр. 4 на Наредба № 3). При промени в хода на строителството е длъжен да нанесе корекциите върху чертежите и да предостави ексекутиви. Срещите ще се протоколират.

**В. Периодични оперативни срещи на Техническият ръководител с отговорниците по звена /съгласно органограмата на проекта/.**

На тези срещи ще се отчита строителството за изтеклия оперативен период, ако се налага ще се определят мерки за преодоляване на пречки, ще се извършва планиране за следващия оперативен период.

**Г. Ежедневни „оперативки“ за срочно решаване на текущи задачи между Техническият ръководител с отговорниците по звена и Отговорниците по качество и ЗБУТ /съгласно органограмата на проекта/.**

Тези срещи са необходими за планиране - в началото на работния ден и отчитане - в края на работния ден на дейностите по отделните участъци и работни места.

**ПОДРОБНО ОПИСАНИЕ НА ВЪЗМОЖНИТЕ РИСКОВЕ ПРИ ИЗПЪЛНЕНИЕТО НА ДЕЙНОСТИТЕ ПО ДОГОВОРА С ПОСОЧВАНЕ НА МЕРКИ ЗА ПРЕДОТВРАТЯВАНЕ НА ВЪЗМОЖНИТЕ РИСКОВЕ.**

*Основни мерки за поемане на времеви риск при изпълнение на поръчката*

ИДЕНТИФИЦИРАНИ ВЪЗМОЖНИ РИСКОВЕ	СТЕПЕН НА ВЪЗДЕЙСТВИЕ	МЕРКИ ЗА НЕДОПУСКАНЕ/ПРЕДОТВРАТЯВАНЕ НА СЪПЪВАНЕТО НА РИСКА
<b>Времеви рискове:</b>		
-Закъснение началото на започване на работите;	-Скъсяване на срока за монтажните дейности и общия срок за изпълнение на поръчката;	-Идентифициране на причините; - Преразпределение на незааетите човешки ресурси в момента; - С цел минимизиране на риска, ще се предприемат една или няколко от следните дейности: - Преминаване на двусменен режим на работа. - Увеличаване на броя на работниците в бригадите.

		<p>- Механизиране на ръчно изпълнявани строителни процеси.</p>
<p>-Изоставане от графика при текущото изпълнение на дейностите;</p>	<p>-Негативно въздействие върху следващите етапи на изпълнение;</p>	<p>-Периодичен мониторинг на графика със своевременен и текущ контрол върху изпълнението му.</p> <p>-Координация с ръководителите по отделните части (за отделните екипи).</p> <p>-Допитване до експерти в областта за оценка на времеразпределянето.</p> <p>-Преразпределение на ресурсите.</p> <p>-Прехвърляне на ресурси от един екип към друг. Използване на резерва от време на втори екип.</p> <p>-Включване на допълнителни специалисти.</p>
<p>-Риск от закъснение за окончателно приключване и предаване на обекта;</p>	<p>-Негативно въздействие върху окончателното приключване на обекта. Предпоставка за просрочка на поетите ангажименти към Възложителя;</p>	<p>-Оптимизиране на дейностите, свързани с окончателното предаване на обекта.</p> <p>-Преразпределение на наличните ресурси.</p> <p>-Усилване на екипите с работници от незаети в настоящия обект.-Включване на допълнителни (резервни) контрагенти.</p>
<p>-Липса на съдействие или информация от други участници в процеса;</p>	<p>-Потенциална възможност от грешки в управлението на поръчката;</p>	<p>-Регламентиране на координацията и субординацията между участниците в строителния процес с Договорите.</p> <p>-Определяне на периодични оперативни срещи с уточнени участници и регламент.</p> <p>-В началото на строителството регламентиране на формализирания документооборот.</p> <p>- Регламентиране функционалните и</p>

← 127 →

		йерархични зависимости между участниците в проекта. <span style="float: right;">M</span>
-Липса/недостатъчна координация и сътрудничество между заинтересованите страни в рамките на проекта.	-Потенциална възможност създаване на хаотичност и, като цяло, влошаване на качеството на строителството и забава в реализацията на проекта.	<p>-Изясняване на субординацията и координацията между участниците в процеса.</p> <p>-Налагане на ясни и точни правила за работа, изясняване на взаимоотношенията, формализиране на документооборота, срокове за предоставяне на информация по формализирани информационни потоци, срокове и ниво за вземане на управленско решение.</p> <p>-Дейностите се изпълняват само от добре обучен и квалифициран персонал с добра организация на работа.</p> <p>-Подмяна и разместване на персонал.</p> <p>-Периодичен мониторинг на графика със своевременен и текущ контрол върху изпълнението му.</p> <p>-Координация с доставчика или производителя за срока за доставка. Превантивен контрол над доставчиците, предварително създаване на широк набор от конкурентни такива с оглед на алтернативни решения при проблеми с доставката.. Ще се сключват договори за доставка на материали само с утвърдени фирми цел осигуряване на навременна доставка на материали, машини и съоръжения на обекта.</p>
-Промени в	-Предоговаряне,	-Предоговаряне, промени в клаузите

M

<p>законодателството на България или на ЕС;</p>	<p>промени в клаузите и изискванията между страните.</p>	<p>и изискванията между страните.</p> <ul style="list-style-type: none"> <li>-Преструктуриране на дейностите по договора, промени в организационната и функционална структура на поръчката, съобразно новите изисквания.</li> <li>- Включване на необходимите промени в оперативен порядък при изпълнение на поръчката</li> <li>- Преразпределяне на ресурсите, така че да се довърши обекта в предварително установените срокове. Ако е необходимо - включване на допълнителни ресурси.</li> <li>- Преговаряне на доставките, ако се наложи – променив изискванията към доставчиците.</li> </ul>
<p>- Неизпълнение на договорни задължения, в това число забава на плащанията по договора от Страна на Възложителя</p>	<p>-Забава поради липса на съгласувателни и разрешителни инициативи от страна на Възложителя. Изразходване на запасите от ресурси. Нарушаване на координацията между участниците в поръчката.</p>	<p>- Преговаряне на отделни клаузи в договора за преодоляване на трудностите по ритмичността на изпълняваните задължения.</p> <p>- Свикване на незабавни срещи за изясняване на проблема, определяне на границите на проблема и вземане на решение за преодоляването му.</p> <p>- Определяне на период от време, в който строителните дейности могат да продължат до възстановяване на ритмичността в плащанията, съгласно договорните условия.</p>
<p>-Непълнотии/или неточности в проектната документация.</p>	<p>-Скъсяване на срока за строителните дейности</p>	<p>- Идентифициране на непълнотите</p> <p>-Предизвикване на среща с проектантите. Определяне на сроковете за коригиране на неточностите и попълване на пропуските.</p>

*Handwritten signature or mark at the bottom center of the page.*

		<p>- Определяне на възможните резерви от време за изпълнение на дейностите, засегнати от неточностите в проектната документация.</p> <p>- Препланиране, преразпределяне на дейностите и работите така, че да се минимизират забавянията на тези работи, които зависят от извършваните корекции и уточнявания.</p> <p>- Преразпределение на незааетите ресурси в момента. Ако е необходимо - включване на нови, допълнителни ресурси.</p>
<p>-Протести, жалби и/или други форми на негативна реакция от страна на съседите.</p>	<p>-Скъсяване на срока за строителни дейности.</p> <p>-Нежелан престой на машини, техника и човешки ресурси.</p>	<p>- Идентифициране на причините</p> <p>- Определяне на оперативна среща за изясняване на негативната реакция, на която се извършват следните оперативни дейности:</p> <ul style="list-style-type: none"> <li>* Определяне на източника за такава реакция;</li> <li>* Определяне на причината</li> <li>* Определяне на участника, в чиито задължения е възможността за преодоляване на негативната реакция;</li> <li>* Вземане на управленско решение за начина за преодоляване на негативната реакция и удовлетворяване на исканията на съседите;</li> <li>* Извършване на разяснителна работа сред съседите, без да се прекъсват строителните дейности;</li> <li>* Спазване на изискванията на</li> </ul>

MT

MT

MT

		<p>законовите и подзаконовите актове;</p> <p>- Ако до вземането на адекватно управленско решение се наложи спиране на дейностите, то се предприемат следните дейности за ускоряване на работите и изравняването им с планираните срокове:</p> <ul style="list-style-type: none"> <li>* Преразпределение на незаетите човешки ресурси в момента.</li> <li>* Преминаване на двусменен режим на работа.</li> <li>* Съвместяване на видове работи, които могат да се изпълняват едновременно.</li> <li>* Механизиране на някои процеси, които е предвидено да се изпълняват на ръка в първоначалните планове.</li> </ul> <p>Всички тези мероприятия се съгласуват с останалите участници в реализирането на поръчката и изграждането на обекта.</p>
--	--	---

**V. УЧАСТНИКЪТ ОПИСВА МЕРКИТЕ, КОИТО ЩЕ ПРЕДПРИЕМЕ ЗА ОСИГУРЯВАНЕ НА ЗДРАВΟΣЛОВНИ И БЕЗОПАСНИ УСЛОВИЯ НА ТРУД НА СОБСТВЕНИЯ СИ ПЕРСОНАЛ И ПЕРСОНАЛА НА СЛУЖИТЕЛИТЕ НА НОИ.**

Мерки, които „Зефир климатични системи” ЕООД ще предприеме за осигуряване на здравословни и безопасни условия на труд на собствения си персонал и персонала на служителите на НОИ по време на изпълнение на СМР.

Между Изпълнителя и Възложителя ще се подпише Споразумение по чл. 18 от Закона за здравословни и безопасни условия на труд (ЗЗБУТ) за съвместно осигуряване на здравословни и безопасни условия на труд (ЗБУТ), за взаимно информиране за рисковете при работа и за координиране на дейностите за предпазване на работещите от тези рискове при изпълнение на обекта.

Възложителят ще извърши начален инструктаж по ЗБУТ и ПБ на работещите на Изпълнителя.

1. Изпълнителят ще създаде организация на дейността за осигуряване на минималните нормативни изисквания за осигуряване на здравословни и безопасни условия на труд на работещите на обекта.



2. Ще предостави на Възложителя, за даване на становище, своята документация по организация на работа и подготовка на персонала за осигуряване на здравословни и безопасни условия на труд.
  3. Ще съобрази съдържанието на своите инструкции по безопасност и здраве при работа с инструкциите на Възложителя.
  4. Ще спазва изискванията на Наредба № РД-07-2 от 16.12.2009 г. за условията и реда за провеждането на периодично обучение, и инструктаж на работниците и служителите по правилата за осигуряване на здравословни и безопасни условия на труд.
  5. Ще осигури спазване на конкретните условия и изисквания за безопасна работа при изпълнение на СМР, ще определи координатор по ЗБУТ съгласно чл. 11 от Наредба № 2 от 22.03.2004г. за минималните изисквания за здравословни и безопасни условия на труд при извършване на строителни и монтажни работи.
  6. Ще спазва изискванията по Наредба № 8121з-647 от 01.10.2014 год. за правилата и нормите за пожарна безопасност при експлоатация на обектите при извършване на заваръчни и други огневи работи.
  7. Ще прилага Наредба № РД-07/8 от 20-ти декември 2008 г. за минималните изисквания за знаци и сигнали за безопасност, и/или здраве при работа.
  8. Ще взема превантивни мерки за осигуряване на безопасността на персонала си и персонала на НОИ, като се направят необходимите ограждения и се поставят съответните знаци, с цел минимизиране на опасностите.
  9. Изпълнителят допуска на обекта обучени, квалифицирани и с необходимите документи за правоспособност работещи.
  10. Не допуска на обекта лица употребили алкохол или упойващи средства, както и такива с влошено здравословно състояние.
  11. Не допуска на обекта лица без годни лични предпазни средства.
- Изпълнителят осигурява на работещите си ЛПС – ръкавици, маски, както и дезинфектанти за превенция на зараза с Коронавирус.
12. Не допуска работа с неизправни и непроверени по съответния ред машини, механизми, съоръжения, ръчни инструменти. Копие от сертификатите, разрешителните ще бъдат представени на Възложителя и ще се намират постоянно на обекта.
  13. Ще съгласува и обозначи вътрешните пътища, работните места и местата за паркиране на пътно-строителните машини и автомобили.
  14. Изпълнителят има действащ договор със Служба по трудова медицина и да е направил оценка на риска съгласно Наредба № 5 от 11.05.1999 г. за реда, начина и периодичността на извършване на оценка на риска.
  15. Изпълнителят е определил длъжностно лице за безопасност и здраве по Наредба № 3 от 27-ми юли 1998 год. за функциите и задачите на длъжностните лица и на специализираните служби в предприятията за организиране изпълнението на дейностите, свързани със защитата от професионалните рискове и превенция на тези рискове за обекта.
  16. Изпълнителят спазва минималните изисквания за здравословни и безопасни условия на труд съгласно Наредба № 7 от 23.09.1999 г. за минималните изисквания за

здравословни и безопасни условия на труд на работните места и при използване на работното оборудване.

Основни опасности и рискове при работа на работещите на Изпълнителя

— JMT

#### 16.1. Риск от травматични увреждания:

- Изпълнителят е разработил и утвърдил пакет от инструкции за безопасно изпълнение на различните операции;

- Извършва ежедневен контрол за стриктно спазване на правилата в инструкциите за безопасна работа;

- Осигурил е лични предпазни средства.

#### 16.2. Риск от термични увреждания:

- Огневите работи /газокислородното заваряване/ на временните места, ще се извършват само след издаване на „Акт за извършване на огневи работи на временни места“ от Отговорник ПБ, по установения ред на обекта и при спазване на вътрешните разпоредби, инструкции и нормативни актове по пожарна безопасност от Възложителя, съгласно НАРЕДБА № 81213-647 от 1 октомври 2014 г. за правилата и нормите за пожарна безопасност при експлоатация на обектите.

- Изпълнителят е осигурил ЛПС на работещите заварчици, които притежават необходимата квалификация и правоспособност.

#### 16.3. Опасност от поражения от електрически ток:

- Работещите притежават квалификационна група по електро безопасност, 3-та и 4-та;

- Монтажът на ел таблата ще се извършва от правоспособни квалифицирани техници;

- Ще се извършва периодичен визуален контрол на ръчните преносими ел инструменти от определено от Изпълнителя квалифицирано лице;

- Ще бъдат поставени временни ограждения около монтажа на силовото ел оборудване.

#### 16.4. Ръчна работа с тежести:

- За разтоварване и транспортиране на климатичните съоръжения ще се ползва технически средства - кран, палетна количка, рампа и чрез асансьор ще се превозват до мястото на работа;

- Работещите ще ползват ЛПС – колани.

JMT

#### 16.5. Работа на височина:

Местата и видовете дейности, където рискът “падане от височина” съществува, са:

■ преносими стълби / ПС /;

■ покриви;

■ контури на работните площадки.

JMT

При ползване на ПС ще се прилага правилото на трите опорни точки, т.е. във всеки един момент работещите да имат опора на две ръце и крак или два крака и ръка и това да става винаги с лице към стълбата;

Прекратяване на работа на покрива при влошаване на атмосферните условия;

Провеждане на ежедневен инструктаж.

С оглед осигуряване безопасността на персонала на Възложителя поетапно работещите ще бъдат премествани и ще се освобождават етажи, части от етажи, в които ще се извършват СМР; ще се ползват отделни входи.

## **VI. УЧАСТНИКЪТ ОПИСВА МЕТОДИТЕ, КОИТО ЩЕ ИЗПОЛЗВА ЗА КОНТРОЛ ВЪРХУ РИТМИЧНОТО ДОСТАВЯНЕ НА КАЧЕСТВЕНИ МАТЕРИАЛИ (ОТГОВАРЯЩИ НА ТЕХНИЧЕСКИТЕ ИЗИСКВАНИЯТА НА ВЪЗЛОЖИТЕЛЯ), НЕОБХОДИМИ ПРИ ИЗПЪЛНЕНИЕ НА СТРОИТЕЛСТВОТО И ВЛАГАНЕТО ИМ – ПО ПРОЕКТ.**

Предоставените складови площи ще определят и периодичността в доставките на отделните материали, съоръжения и изделия. Предоставените складови площи ще се разпределят така, че да гарантират качествата на материалите до влагането им.

Периодичността на доставките е съобразена с принципа на изменение на запаса при постоянен резерв, който включва времето за изразходване на доставеното количество от даден материал, времето за поръчване и транспортиране на следващата доставка, както и постоянен резерв. Постоянният резерв е необходим в случай на забавяне на доставката по независещи от „Зефир Климатични системи“ ЕООД обстоятелства.

Фирмата е разработила ресурсен график за доставката на материалите, оборудването и изделията. Предоставените складови площи ще определят и периодичността в доставките на отделните материали и изделия. Складови площи трябва да се разпределят така, че да гарантират качествата на материалите до влагането им. Фирма „Зефир Климатични системи“ ЕООД притежава сертификат по БДС ENISO9001:2015 „Системи за управление на качеството“, което гарантира ангажимента на целия персонал към познаването и спазването на нормативните документи и разработените вътрешни процедури, заповеди, инструкции и др. в областта на качеството.

При доставката на материалите по поръчката Изпълнителят ще включи в дейността си метода на трите контролни точки - входящ контрол; текущ контрол; краен контрол. Всички материали ще се съпровождат със съответните сертификати и декларации за съответствие съгласно изискванията на Наредбата за съществените изисквания към строежите и оценяване съответствието на строителните продукти, приета с ПМС № 325 от 06.01.2006 г. и на Закона за техническите изисквания към продуктите.

Контрола върху качеството на доставените материали е заложен в интегрираната система за управление във фирмата „Зефир Климатични системи“ ЕООД и на обекта се осъществява от Техническия ръководител и от Отговорника за контрол по качеството.

Всички доставени материали подлежат на предварително разпределение по складове, съобразно изискванията им за съхранение до влагането им.

При подготовката и влагането на материалите се осъществява проверка на качествата на материалите и оборудването.

(Участникът може да добавя допълнителни редове и/или да представи информацията на допълнително приложение, което следва да е описано и ясно идентифицирано като неразделна част от настоящото предложение за изпълнение на поръчката)

**(ВАЖНО!!! Моля попълнете настоящия раздел според изискванията от техническата спецификация и методиката за оценка).**

**(\*ПРЕДСТАВЯ СЕ ОТ УЧАСТНИЦИТЕ В СВОБОДНА ФОРМА!!!)**

**Забележка:** Участници, чието техническо предложение не отговаря на изискванията на възложителя, посочени в документацията по обществената поръчка, ще бъдат отстранени от участие в процедурата.

**Приложения:**

1. Оторизационно писмо от производителя на доставеното оборудване издадено на името на участника за продажба, монтаж и гаранционно обслужване (дейности предписани от завода производител) за територията на Р. България – в оригинал (**представя се само от участници, които не са производители**).
2. Официален документ удостоверяващ поемането на предложени гаранционен срок на оборудването директно от производителя на предложената климатична техника – в оригинал.
3. Сертификат по стандарт БДС ISO 45001:2018 или еквивалент, издаден на името на участника – заверено от участника копие;
4. Декларация за посещение на строителния обект и запознаване с условията на обществена поръчка по Образец № 3А – в оригинал;
5. Други – по преценка на участника.

**Правно обвързващ подпис:**

Дата 19 / 06 / 2020г.

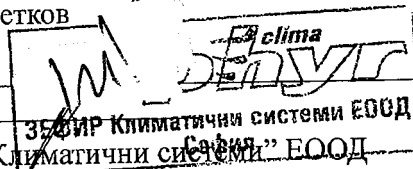
Име и фамилия инж. Николай Цветков

Подпис на упълномощеното лице

Длъжност

Наименование на участника

“Зефир Климатични системи” ЕООД



Handwritten signature or initials at the bottom of the page.

Handwritten initials or mark on the right side of the page.



**СЕРТИФИКАТ №**

**BG/0578IHS/0500**

**УДОСТОВЕРЯВАМЕ, ЧЕ ВНЕДРЕНАТА СИСТЕМА ЗА УПРАВЛЕНИЕ НА ЗДРАВЕТО И БЕЗОПАСНОСТТА ПРИ РАБОТА В**

**ЗЕФИР - КЛИМАТИЧНИ СИСТЕМИ ЕООД**

Адрес на управление

ж.к. Люлин, ул. 722 № 2, ет. 1. София 1360, България

Адрес на производство/предоставяне на услуга

ж.к. Люлин, ул. 722 № 2, ет. 1. София 1360, България

**Е В СЪОТВЕТСТВИЕ С ИЗИСКВАНИЯТА НА**

**ISO 45001:2018**

и е оценена съгласно изискванията на IAF MD 22:2018

**IAF 28; 29; 34**

Доставка, монтаж и поддръжка на отоплителни, вентилационни, климатични и хладилни съоръжения и инсталации. Доставка, монтаж и поддръжка на електрическо оборудване и автоматизирани инсталации. Доставка, монтаж и поддръжка на водоснабдителни и канализационни съоръжения и инсталации. Проектиране, инженеринг и технически консултации в областта на ОВК (отопление, вентилация и климатизация), ЕА (електротехника и автоматика) и ВК (водоснабдяване и канализация).

За допълнителна и по-детайлна информация относно статуса на сертифицираната организация, моля, свържете се с нас на телефонен номер +39 081 18233608 или по имейл: [info@itanet.eu](mailto:info@itanet.eu)

ДАТА НА  
ПЪРВОНАЧАЛНО  
ИЗДАВАНЕ  
23/03/2020

ДАТА НА  
ИЗДАВАНЕ  
23/03/2020

ДАТА НА  
ВАЛИДНОСТ\*  
22/03/2023

\*При спазване на съгласуваната програма за одитиране, успешно потвърждаване на сертификацията след всеки одит и съобразяване с изискванията за сертификация.

Менеджър акредитация / Клаудио Реале

International Technical Alliance I.T.A. S.r.l.

Largo Alessandro Lala, 16 - 80125 - Naples (NA), Italy

Tel / Fax +39 081 18233608; [info@itanet.eu](mailto:info@itanet.eu); [www.itanet.eu](http://www.itanet.eu)

P.IVA 08344581213

**ACCREDIA**  
L'ENTE ITALIANO DI ACCREDITAMENTO

SCR N° 035 F

Член на EA, IAF и ILAC  
споразумението за взаимно  
признание

**ЗЕФИР**  
ЗЕФИР Климатични системи ЕООД  
София

## ДЕКЛАРАЦИЯ

за посещение на строителния обект и  
запознаване с условията на обществена поръчка

Долуподписаният/-ата Николай Иванов Цветков,  
(трите имена)

в качеството ми на Управител  
(посочете длъжността)

на "Зефир Климатични системи" ЕООД,  
(посочете наименованието на участника)

с ЕИК/код по регистър БУЛСТАТ/ регистрационен номер или друг идентификационен код на участника (ако изпълнителят е лице, установено в друга държава членка на ЕС или трета страна) № 121 464 567, идентификационен код по ДДС (ако има регистрация) BG 121 464 567 - участник в обществена поръчка с предмет: „Изграждане на централна модулна климатизация в сградата на ЦУ на НОИ – блок „В“ (високо тяло)“

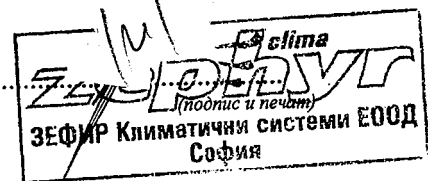
### ДЕКЛАРИРАМ:

1. На 15.06.2020 г. посетих строителния обект, предмет на цитираната по-горе обществена поръчка.
2. Запознат съм с вида и обема на дейностите, предмет на настоящата поръчка;
3. Запознат съм с всички условия и предмета на настоящата поръчка.

Известна ми е отговорността по чл. 313 от Наказателния кодекс за посочване на неверни данни.

19.06.2020 г.  
(дата на подписване)

ДЕКЛАРАТОР: .....



**Важно:** Декларацията е неразделна част от офертата и следва да се представи задължително от участника към Образец № 3 „Предложение за изпълнение на обществената поръчка“

Handwritten signature

## ДЕКЛАРАЦИЯ\*

че при изготвяне на офертата са спазени задълженията, свързани с данъци и осигуровки, опазване на околната среда, закрила на заетостта и условията на труд

*/настоящата декларация е задължителна част от офертата на участника/*

Долуподписаният/ната Николай Иванов Цветков,

в качеството ми на Управител,

*(длъжност/качество на представляващия)*

на "Зефир Климатични системи" ЕООД,

*(наименование на участника)*

с ЕИК/код по регистър БУЛСТАТ/ регистрационен номер или друг идентификационен код на участника *(ако изпълнителят е лице, установено в друга държава членка на ЕС или трета страна)* 121 464 567,

идентификационен номер по ДДС BG 121 464 567

*(ако има регистрация)*

със седалище гр. София, п.к. 1360, ж.к. Люлин, ул. 722 №2 ет.1 и адрес на управление гр. София, п.к. 1360, ж.к. Люлин, ул. 722 №2 ет.1, тел. 02/ 925 22 66, 02/ 925 22 77, факс 02/ 925 22 88 - участник в процедура за възлагане на обществена поръчка с предмет: „Изграждане на централна модулна климатизация в сградата на ЦУ на НОИ – блок „В“ (високо тяло)“,

## ДЕКЛАРИРАМ, че:

1. При изготвяне на офертата са спазени задълженията, свързани с данъци и осигуровки, опазване на околната среда, закрила на заетостта и условията на труд.

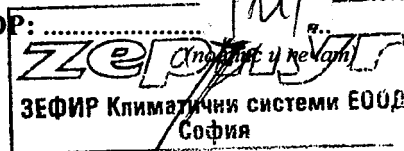
2. Във връзка с деклариране на посочените в т. 1 обстоятелства съм запознат от документацията на поръчката с органите, от които мога да получа необходимата информация за приложимите правила и изисквания, свързани с данъци и осигуровки, опазване на околната среда, закрила на заетостта и условията на труд.

Известна ми е отговорността по чл. 313 от Наказателния кодекс за посочване на неверни данни.

19.06.2020 г.

*(дата на подписване)*

ДЕКЛАРАТОР: .....



\* Декларацията се попълва от представляващия участника по регистрация или от упълномощено лице

*Handwritten signature/initials at the bottom of the page.*

